

# F.Hansen

Gæðastjórnun og slagregnsprófanir

## Hús einangrað og klætt að utan.

Það er ástæða til að fagna þeim framförum sem hafa orðið á síðastliðnum 20 til 25 árum þegar næstum allir glugga- og hurðakarmar voru settir í steypumótin og steiptir fastir. Þeir rispuðust og blotnuðu og yrðu fyrir ýmsu hnjaski á verk tímanum. Síðar þegar farið var að kynda bygginguna þá þornuðu þeir með tilheyrandi sprungum og rýrnum fyrir utan þá hættu að hafa skekkst í mótunum. Slík meðferð leiddi oft til þess að erfitt var að tryggja góða þéttingu þegar kom að glerjun og ísetningu hurða og opnanlegra faga.

Á sama tíma hefur orðið önnur bylting ekki síðri. Það er að einangra byggingar að utanverðu og klæða yfir með ýmsum gerðum af klæðningum. Einangrun og klæðning að utanverðu kallar á að staðsetning glugga- og hurðarkarma færist utar í vegginn og stendur einhverja 4 til 5 sentimetrar útfyrir ytri brún veggjarins. Þetta kallar á breytta útfærslu á tveggja þrepa þéttingu. Með því að einangra og klæða byggingar að utan komast glugga- og hurðapéttingum í gott skjól.

Ath: Öndunar- og þéttiborðar hafa takmarkað þol fyrir ágangi sólar og þarf því að verja sem fyrst.

## Undirbúningur, almenn atriði.

Hér í framhaldinu verður bent á þrjár aðferðir við innri þéttingu við ísetningu glugga og hurða ásamt notkun öndunarborða til slagregnsþéttinga að utanverðu:

### Efnisyfirlit

1. Þétting með þunnum þéttiborða að innan..... 2
2. Hefðbundið fals fyrir glugga- þétt með kíttri að innan..... 4
3. Glugga rennt í fals utanfrá- þétt með kíttri að innan. .... 5
4. Ytri þétting með öndunarborða..... 6
5. Ábendingar af gefnu tilefni. .... 8

Byrja þarf að hreinsa öll óhreinindi, ryk og fitu af gluggum og úr gluggagati.

Ef nota á þétti- og öndunarborða þarf hugsanlega að hreinsa þá fleti sem borðarnir límast á með bollaskífu ef vafi leikur á að yfirborðið sé nægilega hreint og slétt.

Tryggja skal að búið sé að laga allar misfellur og skemmdir í falsinu áður en glugginn/hurðin er sett í.

Loftgöt, steypuhreiður og sprungur þarf að fylla með viðeigandi viðgerðarefnum.

Ef notuð er múrblanda til viðgerða þarf að nota góðan þéttimúr til að útiloka raka- og loftstreymi í gegnum múrviðgerðina.

Minniháttar loftbólur í steypunni má fylla með kíttri sem framleiðandi borðanna mælir með.

# F.Hansen

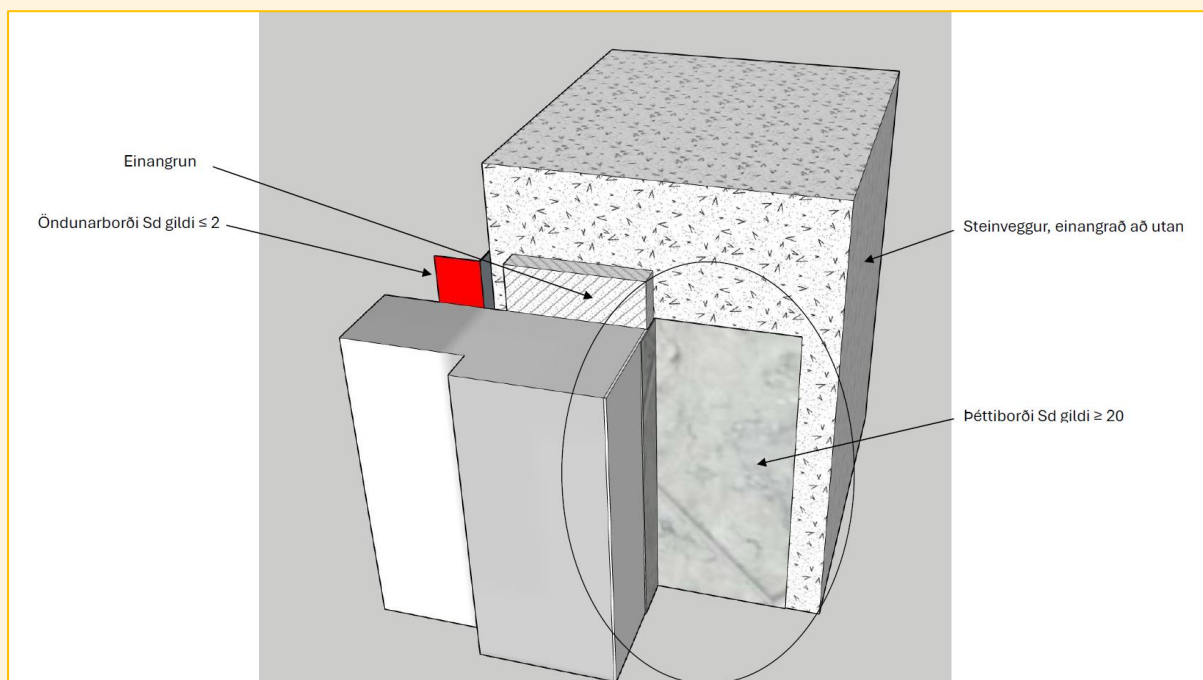
Gæðastjórnun og slagregnsprófanir

Hvert sem viðgerðarefnið er þá er mikilvægt að fara að leiðbeiningum framleiðanda og nota grunn eða bindiefni sem þeir mæla með.

Grunna skal alla fleti sem á að kítta eða borðarnir að límast á.

Æskileg bil milli glugga og karms er 10 – 15 mm. Byrja skal að þétta að innanverðu og setja síðan einangrunina á milli glugga og veggjar utan frá og gæta að hún nái ekki lengra fram en svo að það myndast 10 mm loftbil milli einangrunar og ytri þéttingar.

## 1. Þétting með þunnum þéttiborða að innan.



*Þéttiborði að innan*

Mikilvægt er að velja þéttiborða með hátt Sd gildi ( $\geq 20$ ) til að hindra að loft- og raki komist þar í gegn.

Það vandasama við að nota þunna þéttiborða er að ganga tryggilega frá samsetningu í hornum.

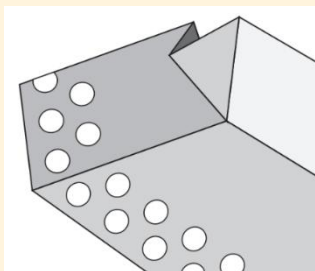
Hér verður bent á þrjár aðferðir:

- brjóta borðana í hornum
- nota forsníðin horn frá framleiðanda
- kítta á pulsubúta undir borðann í hornum

# F.Hansen

Gæðastjórnun og slagregnsprófanir

## Brjóta borðana í hornum.



Þegar borðar eru sniðnir og felldir inn í hornin þarf að vanda sérstaklega vel til verka. Hér er mynd með tillögum um hvernig best er að brjóta hornin.

Æskilegt er að setja smá kíttistaum í kverkina áður en borðinn er settur yfir.

Þrýsta skal borðanum vel inn í kverkina með stífu plastspjaldi til að tryggja að borðinn falli 100% að kverkinni.

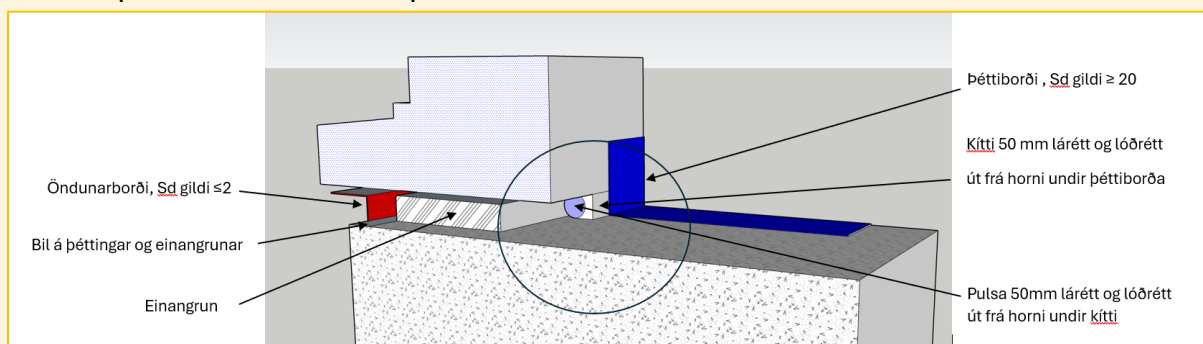
Rúlla eða pressa skal vel yfir borðann allt umhverfis gluggann þannig að hann fái góða pressu á límflatina.

## Sérútbúin horn frá framleiðanda.

Sumir framleiðendur selja forsníðin horn sem sparar vinnu við brotið.

Það er mikilvægt að viðhafa vönduð vinnubrögð við að koma hornunum fyrir og æskilegt að setja smá kítti í kverkina til að tryggja þéttleika.

## Kíttað á pulsu í hornum undir þéttiborða



*Kíttað undir þéttilista á hornun til að loka kverkinni*

Þriðja möguleikinn við frágang á hornum að innan er að koma fyrir frauðpulsu í öllum hornum þannig að hún nái minnst 5 mm út frá horninu, lóðrétt og lárétt.

Pulan skal sitja ca. 10 mm innan við gluggabrúnina innaverða og vera af réttri þykkt þannig að það sé hægt að þrýsta þéttingsfast á kíttið sem kemur yfir án þess að pulsan gefi eftir.

Kítta skal yfir pulsuna og þrýsta kíttinu inn að pulsunni þannig að það þrýstist niður með pulsunni beggja vegna.

Síðan skal slétta kíttið við gluggakarminn að innanverðu.

Kíttið skal látið þorna áður en borðinn er límduur á karm og vegg allan hringinn.

Borðinn sem svo límist við kíttið er látinn ná vel út í hornin án sérstaks frágangs í hornum.

Æskilegt er að setja einangrunina milli glugga og veggjar í utan frá.

Ef notuð er steinull skal ekki þjappa henni of mikið til að skaða ekki einangrunargildið.

Hver sem einangrunin er þá skal láta myndast ca. 10 mm bil á milli einangrunar og ytri þéttingar.

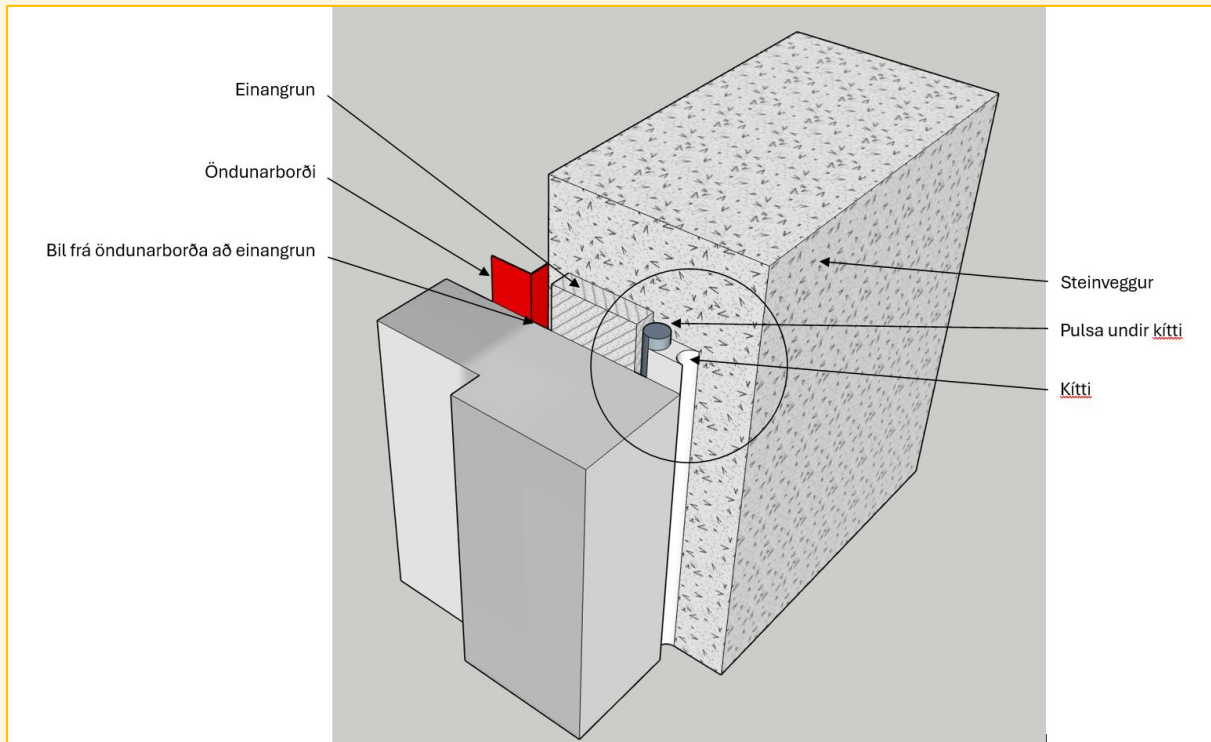
Við það myndast rúm til þrýstijöfnunar, sem er mikilvægur hluti af tveggja þrepa þéttingu.

Velja þarf þéttingu að utan samkvæmt lið 4.

# F.Hansen

Gæðastjórnun og slagregnsprófanir

## 2. Hefðbundið fals fyrir glugga- Þétt með kíttri að innan



*Gluggi í vegg sem er einangraður að utan*

Ef ákveðið er að nota kíttri að innanverðu í stað þéttborða þarf allur undirbúningur, viðgerðir og þrif að vera vandaður. Það má spara að kíttra í minniháttar loftgöt því þau ættu að fyllast þegar kíttað er.

Eftir að undirbúningi er lokið eru gluggarnir festir í og frauðpulsa sett allan hringinn og látinn vera ca 10 mm innan við brún karmsins.

Pulsan þarf að nokkrum mm sverari en bilið á milli glugga og karms því mikilvægt er að hún sitji það stíf í falsinu að hún gefi ekki eftir þegar kíttnu er þrýst niður með pulsunni.

Það er ekki verra ef kíttað er í þrem umferðum. Fyrst með mjóum stút beggja vegna pulsunnar og síðan þriðju umferðina yfir alla fúguna með breiðari stút.

Þrýsta þarf kíttnu þéttingsfast að pulsunni þannig kíttrið þrýstist út í fletina sitthvoru megin pulsunnar.

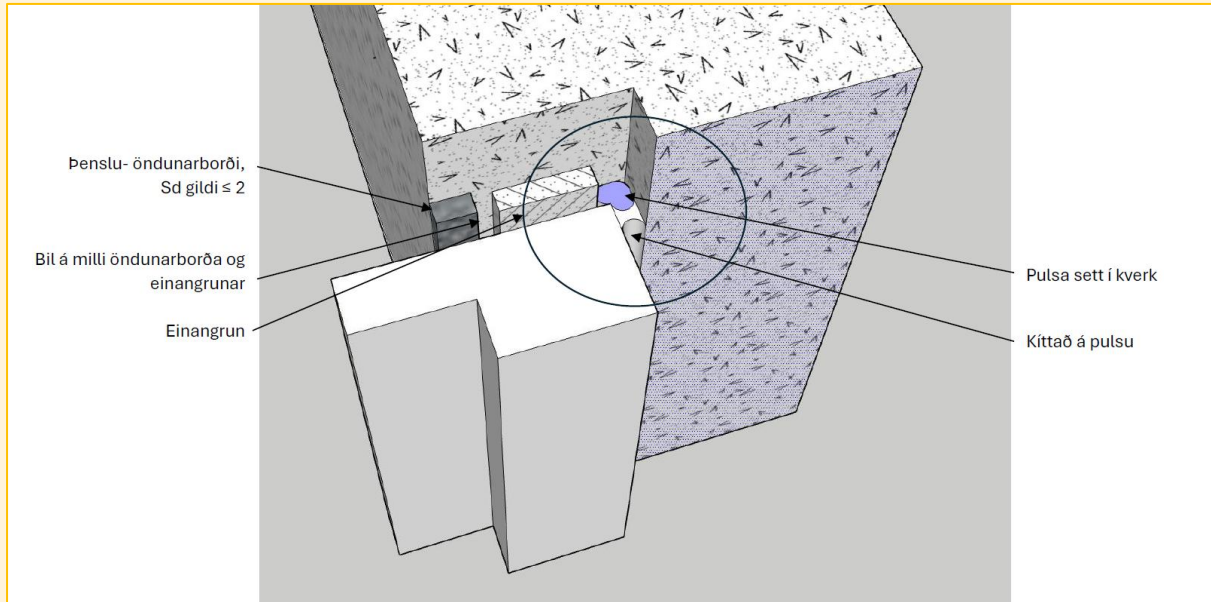
Strokið skal yfir fúguna með fingri eða fingurlaga áhaldi þannig að fúgan verði íhvolft á yfirborðinu. (myndar mitti í miðunni) Þó má kíttsfúgan aldrei verða þynnri en 5 mm þar sem hún er þynnst í mittinu.

Æskilegt er að setja einangrunina milli glugga og veggjar í utan frá og varast að pressa steinullina of mikið því þá getur hún tapað einangrunargildi sínu.

Tryggja skal ca. 10 mm bil frá einangrun að ytri þéttingu til að mynda þrýstijöfnunarbíl sem er hluti af góðri þéttingu.

Velja þarf þéttingu að utan samkvæmt lið 4

## 3. Glugga rennt í fals utanfrá- Þétt með kíttri að innan.



Gluggi í vegg með falsi, einangrað að utan.

Í einhverjum tilfellum fara menn þá leið að móta fals í veggjargatinu og er þá glugganum rennt utan frá og inn að falsinu.

Þegar ákveðið er að hafa þennan háttinn á þarf margt að vera í fullkomnu lagi:

- ekki má brotna úr falsi þegar mótin eru fjarlægð úr veggnum. Það er erfitt að lagfæra slíkar skemmdir.
- veggurinn verður að vera algjörlega lóðréttur svo bilið á milli glugga og fals verði ekki misjafnt ef glugginn á að vera lóðréttur. Annars er hætt við að kíttsfúgan verði misbreið á sama glugganum sem gerir þéttingu vafasama.
- tryggja þarf að pulsan falli ekki inn fyrir gluggann og geri þá ekkert gagn til að forma kíttrið með réttum hætti. (*það er mjög algengt að sjá við raun aðstæður*)
- þar sem oft er aðeins sparslað og málað á yfirborðið innan við gluggann er mikilvægt að kíttrið far ekki út á steininn og því æskilegt að setja límband á stein og karm áður en kíttrið er.

### Innri þétting með kíttri

Þegar gluggum er rennt í fals með þessum hætti getur verið erfitt að koma því við að nota borða til þéttinga að innan og því er í flestum tilfellum notast við kíttri í staðinn.

Þegar glugganum hefur verið komið fyrir í falsinu þarf að tryggja að það sé ca 10 mm bil frá innanverðum karmi að falsinu í veggnum, jafnt allan hringinn.

Ef pulsan er sett á milli glugga og fals er hætt við að hún þrýstist niður og inn fyrir gluggann þegar þrýst er á kíttrið til að pressa það út til hliðanna og gerir þá ekkert gagn.

Þá er hentugra að eins og sýnt er á myndinni hér að ofan að velja aðeins sverari pulsu t.d. 15 mm ef rifan er 10 mm og setja hana í kverkina í falsinu. Þegar glugginn er settur í og honum þrýst inn

# F.Hansen

Gæðastjórnun og slagregnsprófanir

að falsinu þá pressast pulsar upp með glugganum, innanverðum og myndar gott undirlegg fyrir kíttrið. Þess skal gætt að bilið frá glugga að karmi sé jafnt allan hringinn.

Það er ekki verra ef kíttrið er yfir pulsuna í þrem umferðum. Fyrst með mjóum stút beggja vegna pulsunnar og síðan þriðju umferðina yfir alla fúguna með breiðari stút.

Þrýsta þarf kíttrinu þéttingsfast að pulsinni þannig kíttrið þrýstist út í fletina sitt hvoru megin pulsuna.

Strjúka skal yfir fúguna með fingri eða fingurlaga áhaldi þannig að fúgan verði íhvolft á yfirborðinu. (myndar mitti í miðunni) Þó má kíttrifúgan aldrei verða þynnri en 5 mm þar sem hún er þynnst í mittinu.

Þegar einangruninni er komið fyrir skal láta myndast ca. 10 mm bil á milli einangrunar og ytri þéttingar. Við það myndast rúm til þrýstijöfnunar sem er mikilvægur hluti af tveggja þrepa þéttingu.

Velja þarf þéttingu að utan samkvæmt lið 4.

---

## 4. Ytri þétting með öndunarborða

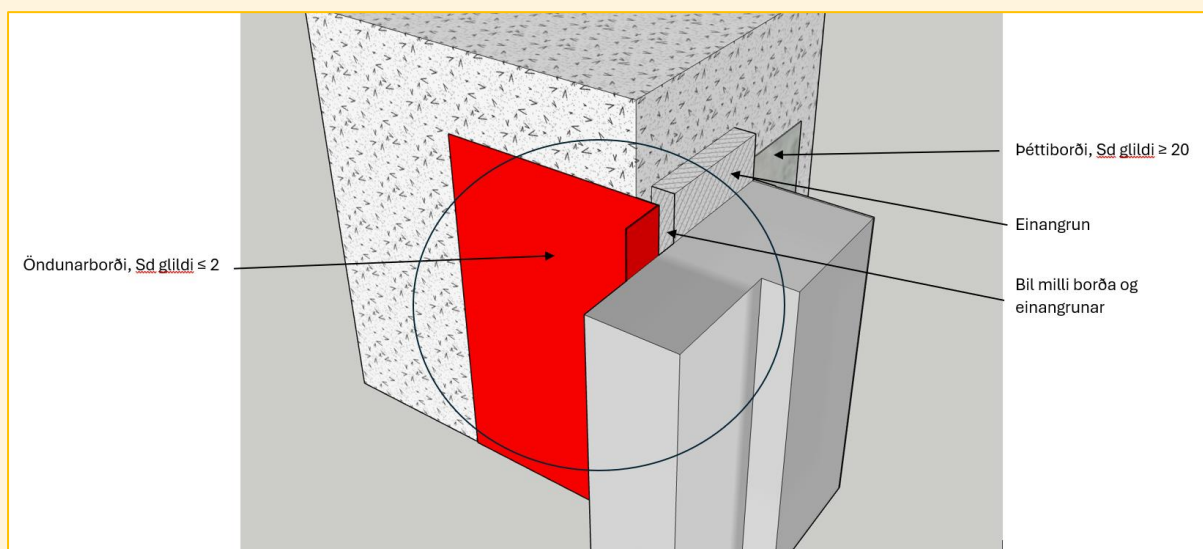
Hér verða nefndar tvær gerðir af öndunarborðum:

- þunnir öndunarborðar sem límast á vegg og karm
- þennsluborðar sem er settir í bilið á milli karms og veggjar

Þétting að utanverðu er ekki eiginleg þétting því það verður að tryggja góða öndun í gegnum þéttinguna. Sumir vilja frekar kalla ytri þéttinguna „slagregnskápu“ í stað þéttingar.

Þess vegna er mikilvægt að velja öndunarborða með lágt Sd gildi ( $\leq 2$ )

Þunnir öndunarborðar með lágt Sd gildi

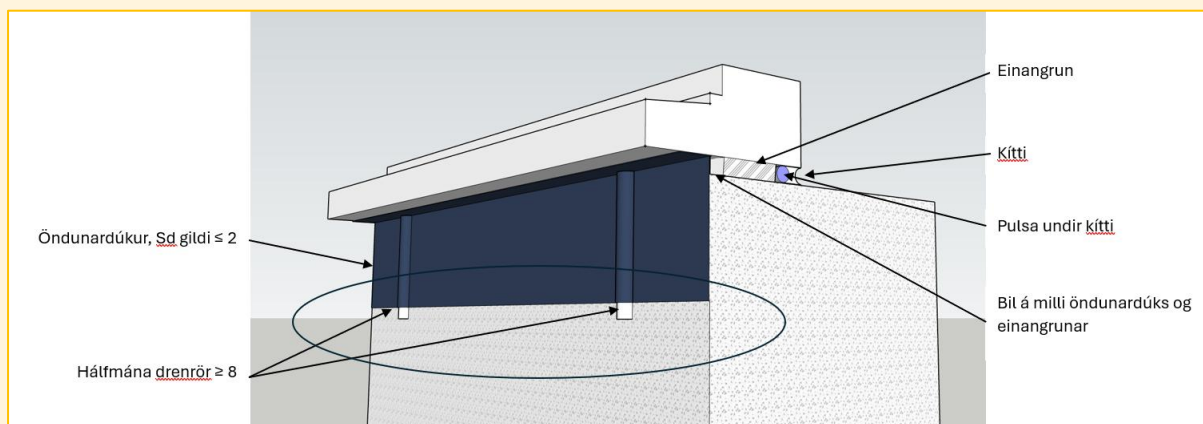


Öndunarborði að utan

Byrja skal á að líma borðann sem kemur undir gluggann.

# F.Hansen

Gæðastjórnun og slagregnsprófanir



Loftrásir/drenlagnir settar undri öndunarborða

Þegar hætt er á að áfellur og annar búnaður við frágang milli glugga og klæðningar geti heftað öndun er hægt að setja dren/loftrásir til að tryggja góða öndun. Slíkar öndunar/dren pípur eru settar undir borðann og látnar ná upp undir gluggann. Minnst tvær á litla glugga og fleiri á stærri glugga, t.d. með 40 til 50 cm millibili.

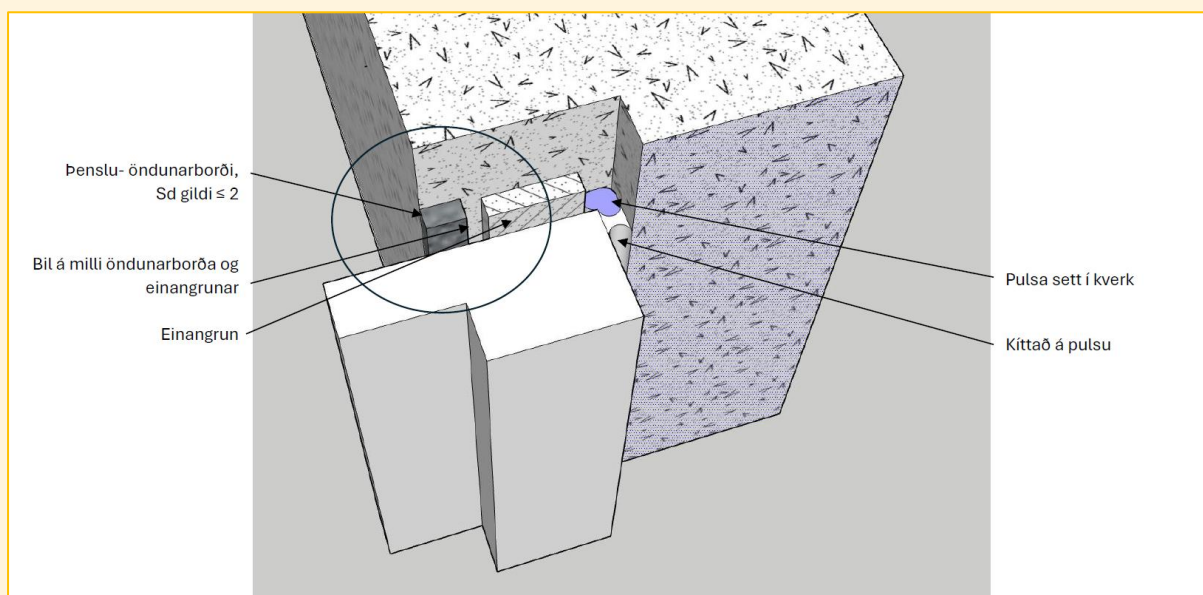
Það getur verið hentugt að saga 20 – 22 mm rafmagnsrör í tvennt og láta opnu hliðina snúa að steininum og ná upp undir undirstykkið á karminum.

Æskilegt er að slíkar rásir séu ekki undir 8 til 10 mm í þvermáli til að síður setjist ryk og rusl í gatinu sem gæti stíflað öndunina.

Næst skal líma öndunar borðana upp með hliðum gluggans og að síðustu borðann yfir glugganum.

Þannig lokast hornin best fyrir vatnsaga sem gæti komið niður vegginn.

## Þensluborði með lágt $S_d$ gildi



Þenslu- öndunarborði.

# F.Hansen

Gæðastjórnun og slagregnsprófanir

Til að tryggja góða öndun er hægt að nota til þess gerða þennsluborða að utanverðu. Þegar slíkir borðar eru notaði til ytri þéttinga er mikilvægt að velja rétta þykkt á borðanum. Það eru leiðbeiningar á umbúðum borðanna sem leiðbeina um hvaða borði hentar þeirri fúgubreidd sem verið er að vinna með.

Þessir borðar byrja að þenjast út þegar þeir hafa verið teknir af rúllunni og fylla út í bilið á milli karms og veggjar eftir smá stund.

Það getur verið hentugt að setja rúllurnar í frysti fyrir notkun, það hægir á að borðinn fari að þenjast út þegar rúllan er opnuð sem gerir alla vinnu auðveldari.

Þegar ný rúlla er tekin í notkun skal klippa fyrstu þrjá sentimetrana af endanum. Byrja skal á hæðastykkjunum með því að hafa borðana 2% lengri en hæðastykki gluggans. Fyrst skal líma endana á borðanum þannig að þeir flútti við efri og neðri brún gluggans. Því næst eru undir- og yfirborðarnir klippir í ca 2% yfirlengd miðað við sjálft gluggagatið. Byrjað er á að þrýsta endunum út í vegginn og líma þá til endana á yfir og undirstykki gluggans. Síðan skal líma restina af borðanum á undir og yfirstykki gluggans þannig að yfirlengdin dreifist jafnt yfir allt stykkið á lengdina.

Við frágang á klæðningu og áfellum við gluggann að utan þarf að tryggja að áfellurnar eða aðrir hlutir hindri ekki öndun í gegnum borðann.

## 5. Ábendingar af gefnu tilefni.

### Takmarkaður tími vegna veðrunar.

Framleiðendur gefa upp takmarkaðan tíma á hversu lengi öndunar- og þéttiborðar mega standa óvarðir fyrir ágangi veðurs og sólarljósi sem er oft um það bil 3 mánuðir.

Það er því mikilvægt að hefja sem fyrst frágang umhverfis gluggann til að koma í veg fyrir að rýra eiginleika borðanna.

Það sama á ekki við þegar notaðir eru þenslu öndunarborðar því framleiðendur kynna þá sem veðurþolna (weather resistant) og UV-stöðuga (UV-stable)

Þessar sem og aðrar upplýsingar um notkun og eiginleika þéttiefna þarf að skoða í hverju tilfelli á tækniblöðum framleiðanda.

### Notkun á Polyurethan kvoðu.

Vanda skal valið ef nota á polyurethane til einangrunar á mill veggjar og karms. Polyurethane er einangrun sem verður að verja eins og aðra einangrun með loft- og rakapéttingu að innanverðum glugganum og góðri öndun að utan verðu.

Mikilvægt er að hafa gott bil,  $\geq 10$  mm frá ytri öndunarborða að frauðinu að utan því það getur myndast öflugur hárpípukraftur í gegnum æðarnar í frauðinu ef það liggur utan í öndunarborðanum.

Velja skal frauð með lokuðum sellum og mikill þyngd  $\geq 40$  kg/m<sup>3</sup>

Mikilvægt er að nota sprautubúnað sem auðveldar að hafa stjórn á magninu.

# F.Hansen

Gæðastjórnun og slagregnsprófanir

Viljum við sjá eftirfarandi eftir 9 ár frá ísetningu?



Í dag getur þú lagt grunninn að góðum morgundegi  
..... í stað þess að eyða tímanum í að redda gærdeginum!